

2026 云岩区青少年编程竞赛

远程参赛学生操作指南

适用赛项: iCode 主赛 / 001code 闯关挑战赛 / GoC 编程挑战赛

本指南建议家长与学生共同阅读, 比赛日提前 1 小时按指南完成检录准备。

一、考前必读

1.1 各赛项比赛时间

本次三个赛项均于 **2026 年 5 月 15 日** 进行, 各赛项时间不同:

赛项	比赛时间	检录时段	考试时长
iCode 主赛	5/15 09:00 — 18:00 任选时段	08:30 起全天开 放	60 分钟个人倒计时(按需启动)
001code 闯关挑战赛	5/15 19:00 — 20:00	18:30 — 19:00	60 分钟统一开考
GoC 编程挑战赛	5/15 19:30 — 20:30	19:00 — 19:30	60 分钟统一开考

► iCode 主赛(按需启动)说明:

5/15 全天 09:00—18:00 任意时段可登录监考中心 + 完成双机位检录

点击"开始考试"那一刻起算, 系统启动 60 分钟个人倒计时

60 分钟后系统自动停止接收抽检画面 → 必须在倒计时内完成 iCode 平台答题

建议: 提前 30 分钟登录系统、调试设备、摆放手机机位, 准备好后再点"开始考试"

► 001code / GoC(固定时段)说明:

比赛时间是全员统一的, 必须准时进入

请在检录时段开始时(开考前 30 分钟)登录系统完成双机位检录

开考时间到准时进入考试平台答题; 收卷时间到系统自动停止接收抽检画面

△ 错过检录时段或考试时段将无法补考, 请家长配合监督好时间。

1.2 账号密码获取方式

本次比赛涉及 两套独立账号, 请家长务必区分:

① 监考中心账号(用于登录监考系统完成双机位检录)

登录地址: <https://bm.gzkpss.com/saichang/proctor>

iCode 主赛: 账号格式 gzkp 开头(如 gzkp7376), 密码 8 位混合字符

001code: 账号与密码均由组委会单独发放, 详见凭证

GoC: 账号 = 报名时填写的家长手机号, 密码 = 手机号后 6 位

② 考试平台账号(所有账号同上)

③ 凭证查看步骤

打开浏览器进入 <https://bm.gzkpss.com> 报名系统

用 报名时的手机号 + 密码登录

顶部菜单「我的参赛凭证」→ 找到对应赛项的凭证

点「查看详情」→ 用本人手机号收验证码 → 二次验证后看到 账号 与 密码 明文

△ 密码涉及敏感信息, 经过加密存储, 需要二次验证才能查看明文。

1.3 设备与环境准备

一台带摄像头的 电脑 (笔记本 或 台式 + 外接摄像头)

一部 手机 (用于第三视角机位)

一个 手机支架 (三脚架或桌面支架, 推荐高度 1.2 — 1.5 米)

稳定的 网络 (电脑 + 手机均需联网)

浏览器: Chrome / Edge / Safari 最新版本 (不要用 Firefox / IE / 微信内置浏览器)

考试期间请关闭 QQ / 微信 / 腾讯会议 等占用摄像头的软件

二、第三视角机位摆放(重点!)

本次比赛采用 双机位监考:

电脑摄像头(前置) — 拍学生本人正面

手机摄像头(第三视角) — 侧后方俯拍, 同时覆盖屏幕、键盘、学生上半身

► 推荐摆放方式如下图所示:

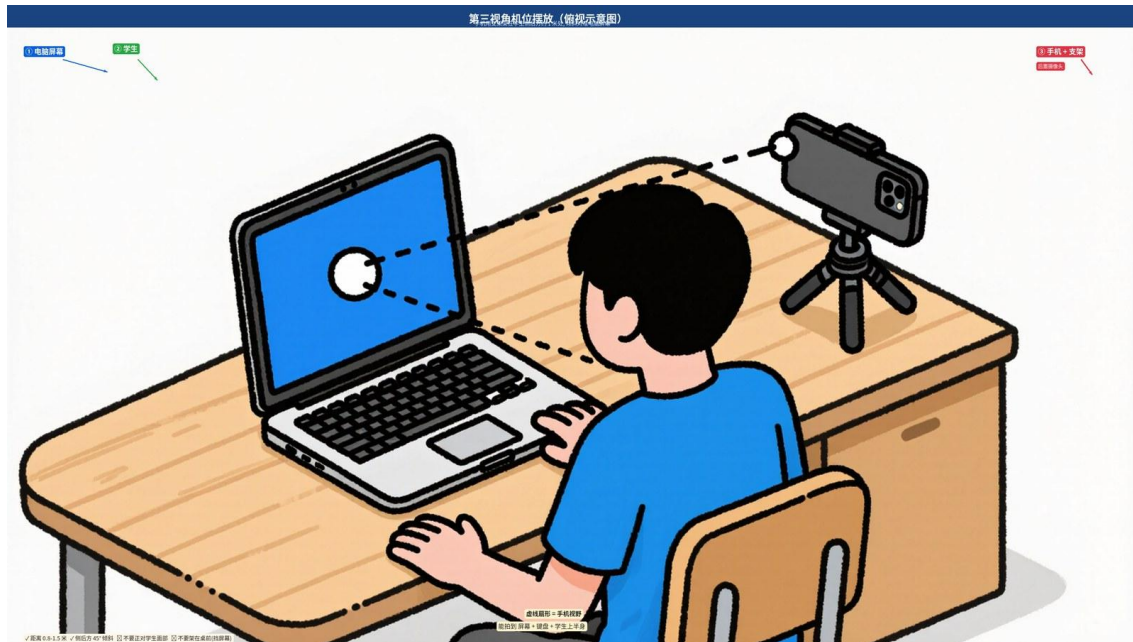


图 1 第三视角机位摆放示意图

要点:

手机架在学生左后方或右后方约 1 米处, 离地约 1.4 米

手机镜头 45° 倾斜对准电脑屏幕方向, 视野要包含: 屏幕 + 键盘 + 学生上半身
使用后置摄像头 (画质更高), 不要正对学生面部

手机充满电、保持画面常亮(指南页面会自动防锁屏)

三、操作流程

Step 1 登录监考中心

在电脑浏览器中打开 <https://bm.gzkpss.com/saichang/proctor> :

选择赛事「2026 云岩区青少年编程竞赛」

输入分发的账号和密码 → 点「登录」

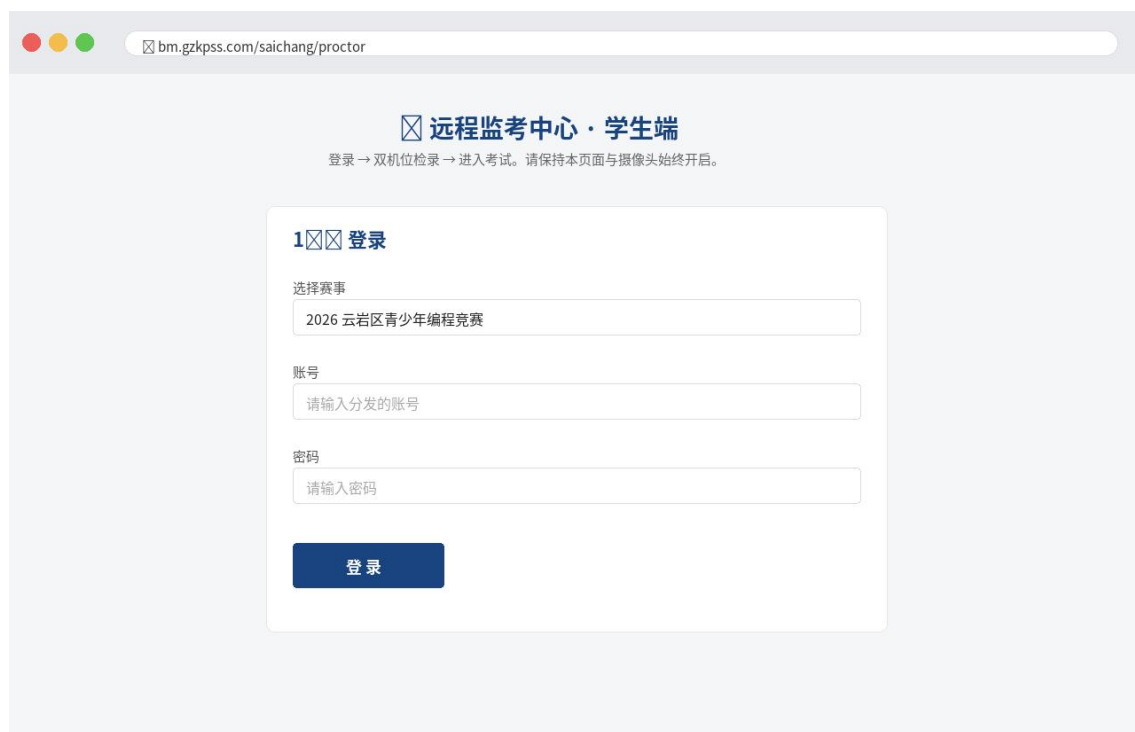


图 2 监考中心登录页

Step 2 电脑摄像头本人照

登录后进入「双机位检录」页面, 完成 PC 自拍照:

点击「开启电脑摄像头」, 浏览器弹出权限提示, 点 允许

对准摄像头, 正面入镜(确认能看到自己的脸)

点「拍照」上传, 上传后该步骤标为 已完成

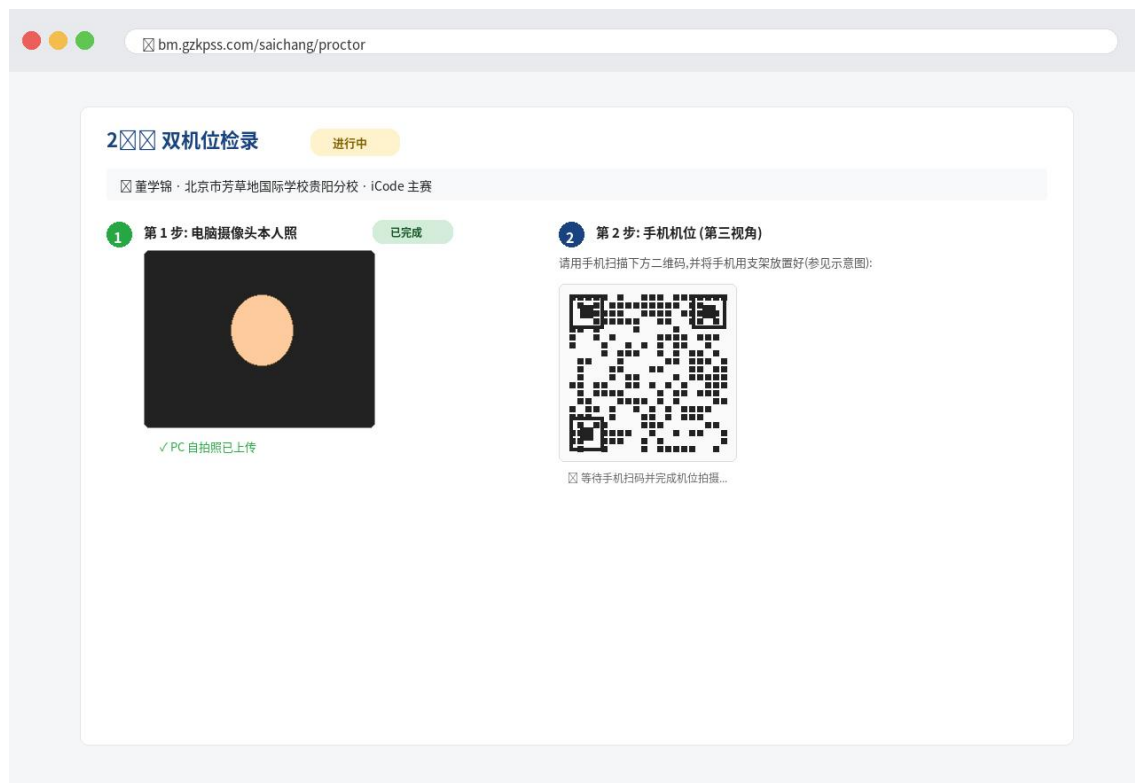


图 3 PC 端检录页(含手机配对二维码)

Step 3 手机端机位拍摄

PC 端会显示一个 二维码, 用手机扫码进入手机端:

在手机端选择 「_ 后置」 摄像头(默认推荐)

如果后置摄像头有问题, 可切换 「_ 前置」 或 「« 其他」

参考 第二节 把手手机架好, 镜头对准电脑屏幕和学生

确认画面里能同时看到 屏幕 + 键盘 + 学生上半身, 然后点 「_ 拍摄机位确认照」



图 4 手机端机位拍摄页

上传成功后,手机自动进入「抽检模式」:每3分钟左右静默拍一张画面上传给监考。考试期间请勿关闭手机端页面,也不要锁屏。

Step 4 进入考试

双机位检录完成后,在PC端「开始考试」按钮变为可点击:

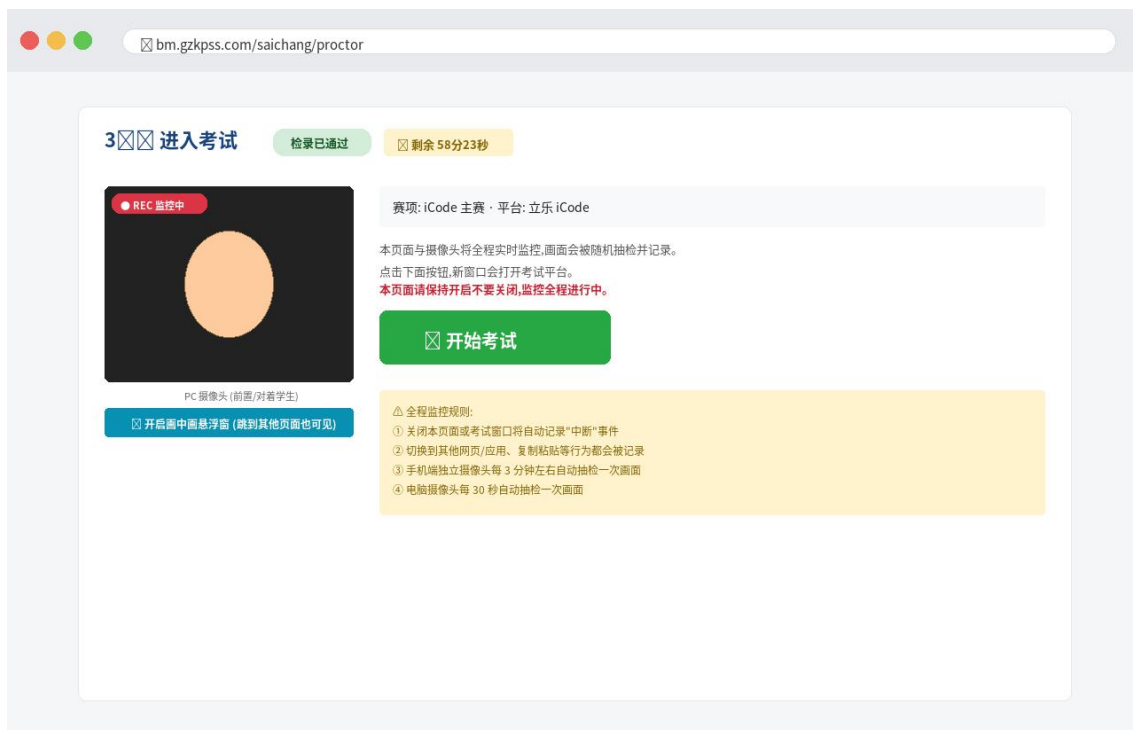


图 5 考试入口页(含 PC 摄像头实时预览)

点击「IO 开始考试」：

浏览器自动弹出「画中画(PiP)」小窗，显示电脑摄像头画面

同时新窗口打开对应考试平台(iCode / 001code / GoC)，在那里输入账号密码登录答题

考试期间，监考浮窗(画中画)会一直显示，可拖到屏幕任意角落

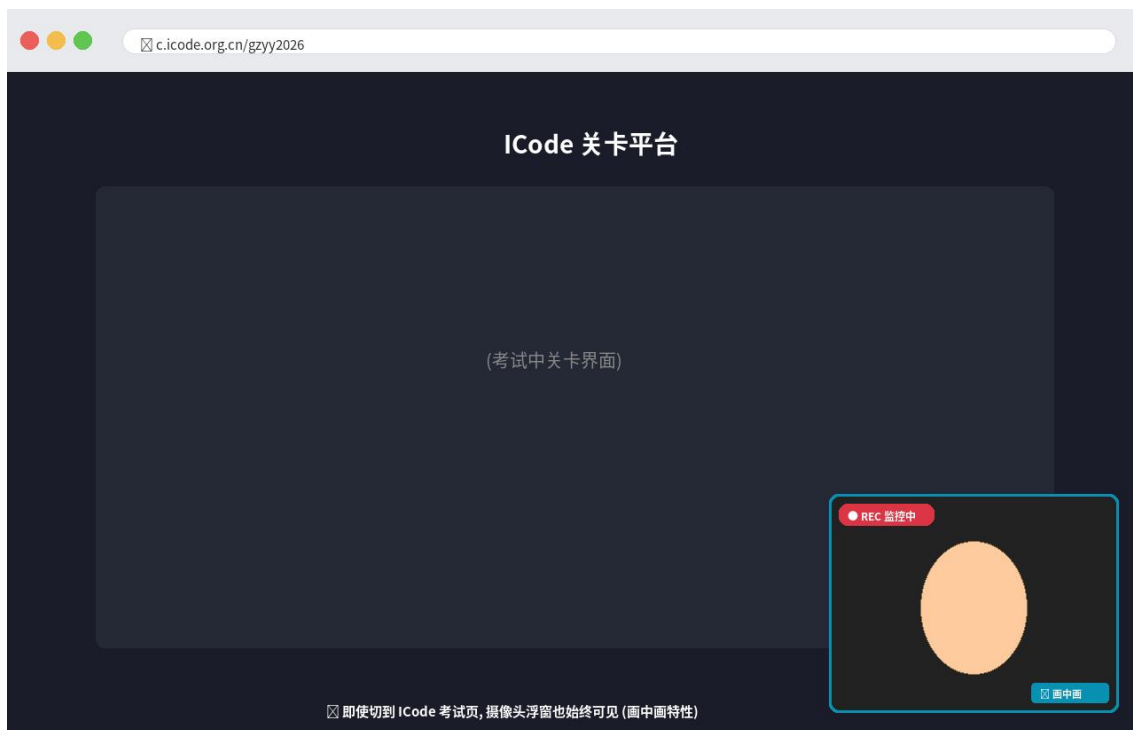


图 6 考试中: 切换到考试平台后, 画中画浮窗仍可见

Step 5 考试结束

iCode 主赛: 个人 60 分钟倒计时到, 系统自动停止接收抽检画面

001code / GoC: 在固定考试时段结束时自动停止

考试结束后, 关闭考试窗口和监考页面即可

四、监控规则与异常处理

4.1 监控范围

PC 摄像头(前置) — 每 30 秒抽检一张画面

手机摄像头(第三视角) — 每 3 分钟左右随机抽检一张画面

画面会被同步上传到监考管理后台, 全程留档

4.2 异常事件采集

切换到其他网页 / 应用而非考试平台 → 系统记录"切屏异常"

关闭监考页面 / 关闭考试窗口 → 系统记录"中断异常"

复制 / 粘贴 操作 → 系统记录"剪贴板事件"

正常切到考试平台标签页 不算异常 (系统能识别)

4.3 违规处置

全程异常事件累计 >10 次 → 自动标记为可疑, 人工复核

严重违规(关闭监考、长时间脱离镜头等) → 取消比赛资格

五、常见问题 FAQ

Q1: 摄像头不能开启怎么办?

A: 检查浏览器是否拒绝了摄像头权限(地址栏左侧锁形图标 → 权限 → 摄像头 → 允许)。关闭其他占用摄像头的软件(腾讯会议 / QQ 等)。

Q2: 二维码扫不开?

A: 用手机自带相机或微信扫码后, 选择在浏览器打开。不要用浏览器内嵌(如微信内置)的扫一扫。推荐手机使用 Chrome / Safari 浏览器。

Q3: 画中画(PiP) 没有自动弹出?

A: Firefox 浏览器默认禁用 PiP, 请改用 Chrome / Edge / Safari。或者点击页面上「开启画中画悬浮窗」按钮手动开启。

Q4: 手机端拍照后页面提示"摄像头未启动"?

A: 先在页面顶部 3 个按钮里手动选一次「后置」或「前置」, 再尝试拍照。如仍不行, 关闭并重新扫二维码。

Q5: 考试中手机锁屏了怎么办?

A: 立即解锁屏幕, 重新打开监考页面, 系统会提示重新拍机位照后继续抽检。建议手机插充电器, 设置自动锁屏时间为"永不"或"30 分钟"以上。

Q6: 考试平台账号登录失败?

A: 监考中心和考试平台是两套独立账号(参见 1.2 章节), 密码请向赛事组委会获取。GoC 学生注意: 账号是家长手机号, 密码是手机号后 6 位。

Q7: 网络中断怎么办?

A: 短暂断网(< 30 秒)系统会自动恢复抽检。长时间断网会导致监考记录不完整, 可能影响成绩有效性。请确保比赛期间网络稳定。

六、技术支持

如遇到无法解决的问题, 请联系组委会:

组委会电话: 邓老师 : 15285902909

技术咨询 : 陈老师 : 13078508862

邮箱: gzkpss@163.com

提示: 报告问题时, 请说明 赛项名称、账号、问题截图, 以便快速排查。